

Pastisseria RAGA Major, 105 - Tel. 72 03 53 ULLDECONA	BAR EL REBOST VICENT FERNANDEZ Carrer Calvari, 57 - ULLDECONA	Video - Foto MILLAN EUROCRHOM - Laboratorio Fotográfico Distribuidor Videos JVC Avda. Ramón Salomón, 19 - Tel. 72 03 63
Mútua General de Seguros AGENCIA LABERNIA Assessorament - Tramitacions - Assegurances - Viatges Major, 108 - Tel. 72 00 81 - ULLDECONA	Auto - Escola PITARCH Plaça Sales i Ferré, 15 - Telèfon 720717 ULLDECONA (Tarragona)	<i>Ferré</i> <i>Ràdio</i> C/. Sant Antoni, 38 - Tel. 72 01 08 ULLDECONA
FUSTERIA Fco. LAVEGA Carrer Sant Lluc, 29 - Tel. 720223 ULLDECONA	SERRA LIBRERIA - PAPELERIA Calle Mayor, 91 - Tel. (977) 72 00 24 - Apdo. Correos 40 43550 ULLDECONA (Tarragona)	Oficina Técnica LO Y SA Carrer Mayor, 111 - Tel. 720048 ULLDECONA
TUBERIES P. V. C. Materials de Construcció i Decoració FRANCESC AGASA Carrer del Mar, 15 - Telèfon 72 02 16 ULLDECONA	JMS ELECTRONICA Joan Miquel Subirats Castell 72 Major - 72 06 38 - ULLDECONA	Espumosos SANS BEBIDAS Y REFRESCOS Entenza, 30 - Tel. 72 03 40 - ULLDECONA
LLIBRERIA PASALAMAR Sant Antoni, 13 - ULLDECONA	Rellotgeria ITARTE ULLDECONA	Carnisseria BEL - QUEROL C/. Major, 160 - Tel. 72 04 64 ULLDECONA
Construcciones TOSTAO ULLDECONA	Motos - Ciclos VIDAL Motos - Bicicletas - Motocultores MOVICAM y Motosierras TRONK Clavé, 37 - Tel. 72 05 23 - ULLDECONA	Ferreteria GRAU Llistes de Noces - Electrodoméstics SUPER - SER Pintures TITAN.LUX. Distribuidor Oficial BOSCH Major, 104 - Tel. 72 01 89 - ULLDECONA
Muebles ARNAU San Lucas, 12 - Mayor, 82 Tel. 977 / 72 03 58 ULLDECONA	Merceria, Perfumeria i Cosmètica Major 110 Tel. 72 05 81 • 43550 ULLDECONA	MAPFRE Grup Assegurador Delegat a Ulldecona: PERE SANS i ARASA Sant Antoni, 28 - Telèfon 72 03 37



Participants del XVIII^e. CONCURS DE REDACCIÓ DEL C.C.R.
CATEGORIA C - 7^e. i 8^e. Nivell

C.C.R.

MARÇ / ABRIL 1989

NÚM. 41



CATEGORIA A
3^{er}. Nivell



CATEGORIA A
3^{er}. i 4^{art}. Nivell



CATEGORIA B
5^è. i 6^è. Nivell

Participants del XVIII^e. CONCURS DE REDACCIÓ DEL C.C.R.

SANT JORDI, Dia de la Rosa i el Llibre

Aquest any, com ja és costum, el C.C.R. ha commemorat el dia de Sant Jordi amb diverses activitats que la secció de Costums i Tradicions d'aquesta entitat ha portat a terme, com són el Concurs de Redacció i la venda de roses i llibres a la plaça de l'Església. Però... d'on ve aquesta tradició de regalar aquest dia una rosa o un llibre?. Segons pareix la festa de la rosa és molt antiga, no així la del llibre que és molt recent.

La festa de la rosa esdevé de fa molt temps, els nostres avantpassats celebraven a les darreries d'abril i fins el primer de maig unes festes en honor a Flora (deesa de les flors, prats, boscos i jardins) i els seus amors amb el déu Zèfir (vent suau de ponent que influeix en l'agricultura i impulsa el creixement de les plantes). Al·loc on es celebrava la festa s'erigien estàtues de la deesa Flora coronada amb roses i també s'adornaven amb flors les portes de les cases, es cantaven himnes i es premiaven les millors composicions poètiques. Aquests actes s'anomenaven Jocs Florals en homenatge a la deesa.

Entrada la nit es feia un tec, on s'entregaven els premis als poetes que millor havien compost al triomf de la Primavera i de l'Amor, guardons que eren lliurats per les donzelles més belles.

Pels voltants de l'any 264 a. C. aquestes festes començaren a evolucionar incloent-hi caceres i fent també grans àpats que esdeve-



nien bacanals. Per això posteriorment el cristianisme intentà abolir-les, però, com en tantes altres festes dels nostres avantpassats, la nova religió no aconseguí fer-les oblidar del tot.

Així, la rosa, màxima distinció dels jocs florals, es convertí en ofrena mística a la Santa Creu. L'esperit del Jocs Florals, malgrat tot era viu en el record dels catalans, i la cort catalana d'Alfons III els restauraren a Lleida (1338) i a Barcelona (del 1393 al 1395).

Martí I els reemprengué l'1 de maig de 1398 i els tornà a convocar el 1413 conreant-se especialment la poesia de tipus amorós.

El 1857 l'Academia de Bones Lletres intentà restaurar-los però no es va aconseguir fins al 1859, on els homes de la Renaixença van sol·licitar la restauració dels Jocs Florals i l'Ajuntament de Barcelona acceptà amb el fi de que la joventut conegués millor la nostra llengua. Així el 1^{er} de maig de 1859 es tornaren a celebrar, i des de llavors van celebrar-se ininterrompudament fins el 1936, encara que en aquest temps van passar per moments difícils, principalment als anys 1902 i 1924.



Del 1940 al 1971 es celebraven clandestinament a Barcelona cada primer diumenge de maig. També es celebraven a l'exili amb el nom de Jocs Florals de la Llengua Catalana. El 1971 foren permesos de nou.

Els premis actualment consisteixen en Flor Natural per a tema amorós, Viola per a tema religiós, i Englantina per a tema



patriòtic català. El posseïdor dels tres premis és considerat "Mestre en Gai Saber" màxima distinció cultural.

Amb respecte el costum de regalar el llibre, sabem que a Anglaterra, que també té a Sant Jordi com a Patró, tenen aquesta tradició des de la mort de l'escriptor William Shakespeare, que va coincidir casualment amb aquesta festivitat i, des de llavors, s'ha convertit en un costum cultural d'homenatge a aquest escriptor dins de la festa del seu patró.

Aquí, encara és més recent aquesta Festa del Llibre, ja que començà l'any 1926 per iniciativa de la "Cámara del Libro" i del "Gremio de Editores y Libreros", que van fer coincidir aquest dia de Sant Jordi amb el "Dia del Libro", commemorant així també la mort de l'escriptor Miguel de Cervantes, encara que d'aquest escriptor no hi ha dades que confirmen el dia o el lloc de la seva mort. De tota manera ens pareix positiu que en el dia de Sant Jordi es celebren aquestes dues tradicions, el Llibre i la Rosa, ja que això enriqueix encara més la festa del nostre Patró.

 **Banco Mercantil de Tarragona**

SANT LLUC, 35
TELÉFON 72 01 28

43550 ULLDECONA
(TARRAGONA)

 **JUGOS-BOL**

RESTAURANTE "BARBACOA"

- ZUMOS DE FRUTAS NATURALES
- CLUB DE BOLOS
- SALA DE REUNIONES
- SALÓN PARA BODAS Y BANQUETES
- RINCON DE JUEGOS

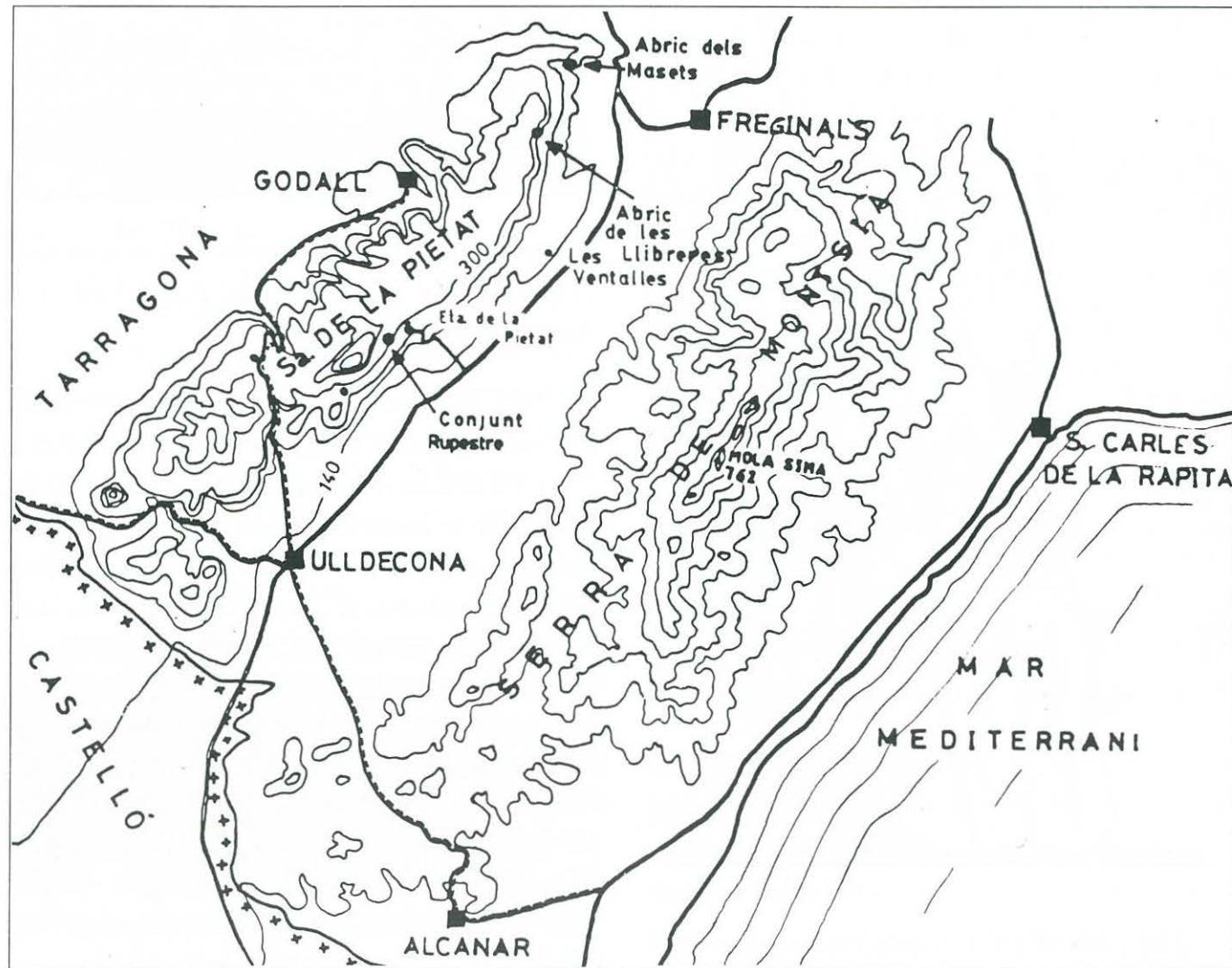
Local con aire acondicionado

Avda. Salomón, 20
Tel. 720662 ULLDECONA



CAIXA DE BARCELONA

DESCOBERTA DE PINTURA RUPESTRE: L'ABRIC DELS MASETS I EL DE LES LLIBRERES



Situació dels abrics amb pintura rupestre

A l'extrem nord dels contraforts de la serra de la Pietat on hi ha els abrics d'Ulldecona amb pintures prehistòriques descobertes anys enrera, l'abril del 1983 foren explorades en el terme de Freginals altres cavitats, dues de les quals conserven també restes pictòriques de l'estil del vessant mediterrani.

Es tracta de dos abrics emplaçats en una zona que reuneix unes condicions òptimes per a la cacera, l'un a la partida dels Masets i l'altre a la partida de les Llibreres.

Abric dels Masets. És al límit dels termes municipals de Godall i Freginals, a uns 6 Km. de l'ermita de la Pietat. Té uns 10 m. d'ample per 3 m. de

fondària i 2 d'alçada, i s'obre de cara al sud.

A partir dels 50 cm., aproximadament del sòl actual de la cavitat i en una superfície d'uns 8 m., abunden les restes de pintures de tons rogencs. En un dels extrems de la visera i a uns 2 m. del terra, podem encara distingir la figura d'un arquer, ben conservada tret de les extremitats inferiors.

Consta de cap i, almenys, quatre fletxes; també distingim el peu esquerre. Està representat amb un gran dinamisme, en actitud de córrer.

A la part inferior apareixen uns traços que semblen pertànyer a una altra figura.

Dimensions:

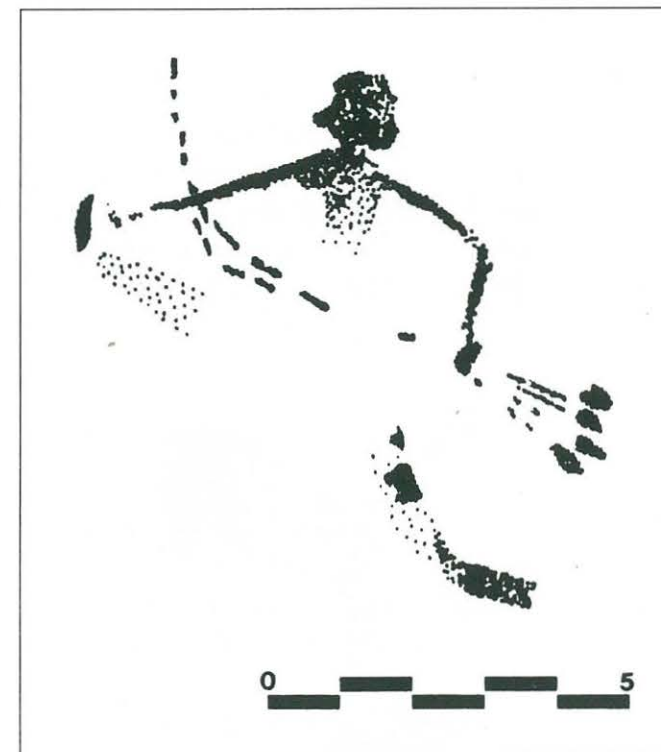
alçada màxima (cap/arc) 3'5 cm.
llargada màxima (extrem fletxes/arc) 8 cm.

Les altres pintures es troben sota una colada estalagmítica que cobreix tot l'interior de la cova.

El segon abric, que en diuen de les Llibreres, és al sud de l'anterior, a uns 4 Km. de l'ermita, i té unes dimensions de 5'5 m x 2'4 m. x 4 m. La inclinació de la visera i la paret respecte al terra és de 65°. S'obre a Llevant, davant de l'estació del F.C. de Freginals.

En un pany d'uns 40 cm.², a menys d'un metre del sòl actual de la cavitat, podem contemplar una escena formada per 7 quadrúpedes.

Totes les figures, tret d'una, miren cap a l'esquerra.



Abric dels Masets: figura d'arquer

Descripció de les figures

Fig. 1

Localitzada en el sector superior dret del pany, és la figura que té més grandària i, quant a la conservació, la més completa. Hi podem distingir el tronc i les quatre extremitats, sobretot la part posterior i la cua.

De la part del davant, molt alterada per l'erosió, veiem encara el perfil de les banyes que ens permet identificar l'animal amb un cèrvid. Es troba en posició estàtica.

Pel que fa al color, respon a la tècnica de les tintes planes; només en algunes zones apareixen traços d'un to més intens.

Dimensions:


Alçada màxima (extrem peülla/banya) 19 cm.
Llargada màxima (extrem cua/banya) 19 cm.
Amplada cos 6 cm.

Fig. 2

És a la banda dreta del fris, aproximadament a la zona mitjana, just a sota de la part posterior de la figura precedent.

En relació amb les altres que formen el conjunt té unes dimensions regulars. La part més ben conservada comprèn el cos i les extremitats. El cap queda parcialment cobert per una capa estalagmítica i només destaquen les banyes que, per les seves característiques, semblen pertànyer a una cabra.


Hi hem observat també traces de pintura, que ara per ara no podem identificar, sobreposades a l'altura de les potes del davant.




Esencia Loewe para hombre. Por refinamiento y sensibilidad, es un clásico. Por original y singular, es contemporáneo. Esencia Loewe. Un clásico contemporáneo.

ESENCIA LOEWE

Concessionari:



Teléfono 72 05 81 43550 ULLDECONA



INDUSTRIA GRAFICA, S.L.

Montemolin, 15 - Maestrazgo, s/n.
Apartado Correos 40
Teléfono (977) 72 03 11
43550 ULLDECONA (Tarragona)

PLATÓ FOTOGRÁFICO

Com la figura 1, es troba en posició estàtica.

Dimensions:

Alçada màxima 7 cm.
Llargada màxima (extrem cua/musell) 9 cm.
Amplada cos 3 cm.

Fig. 3

A l'esquerra de la precedent hi ha una tercera figura, en part encara visible, que representa una altra cabra. S'en destaquen el coll, el cap i les banyes, mentre que les potes queden difuses. La resta ha desaparegut sota la colada.

Dimensions: (part visible)

Alçada màxima (banya/pota) 5 cm.
Llargada màxima 5'5 cm.

Fig. 4

És de les més grans que es conserven en aquesta cavitat i es troba a l'esquerra de la figura anterior, gairebé a tocar. Presenta el tronc incomplet, però les extremitats posteriors perfectament definides.



Pintures de l'Abric de les Llibreres

Dimensions: (superfície visible)

Alçada màxima 6'5 cm.
Llargada màxima 13'5 cm.
Amplada cos 5 cm.

Fig. 5

És situada en el sector inferior del fris, sota les figures 3, 4 i 6. És la més ben conservada, tret de les extremitats posteriors que han estat afectades per la mateixa capa estalagmítica que deteriora les altres figures. Es tracta d'una cabra clarament definida, amb el cap, les banyes i les orelles ben visibles.

Dimensions:

Alçada (banya/peül·la) 8 cm.
Llargada màxima (musell/cua) 10 cm.
Amplada cos 2'5 cm.

Fig. 6

En aquest cas, la manca d'elements ens priva de reconstruir la figura completa. La part conservada es limita a les extremitats posteriors d'un altre exemplar de cèrvid o de caprí. La posició de les peül·les palesa una perspectiva torçada o desviada.

Dimensions:

Alçada màxima 3'5 cm.

Fig. 7

Queda una mica separada del grup i és la única figura que mira a la dreta. En podem veure només el cap, amb les banyes, i la part anterior del tronc, però en tenim prou per a identificar-la amb un cèrvid. L'ha malmesa sobretot la colada que afecta l'interior de l'abric.

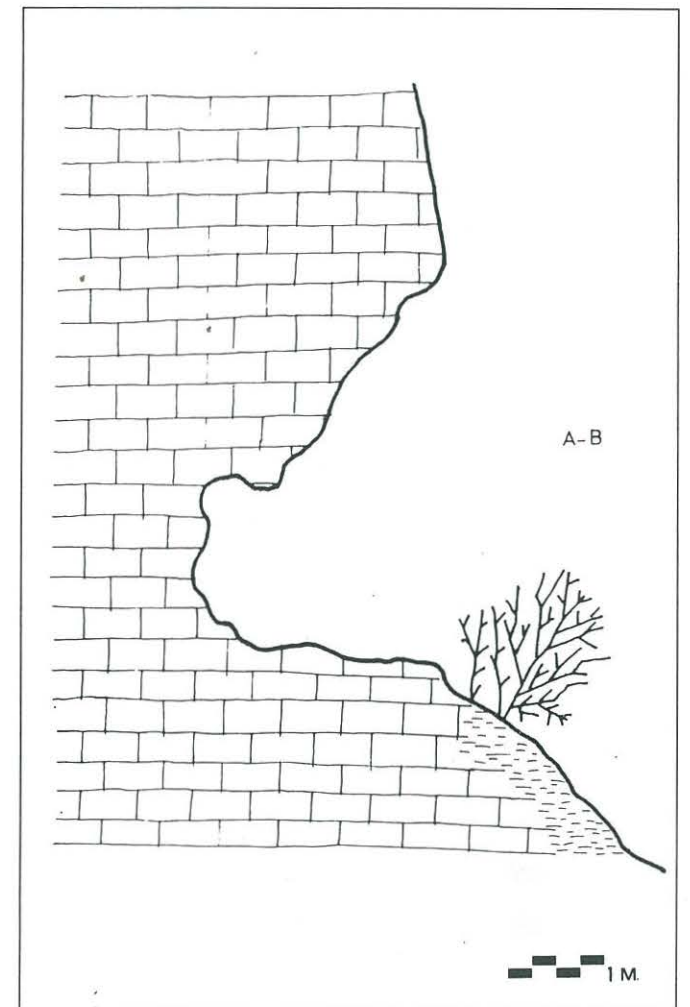
Dimensions:

Alçada màxima (banya/part pota visible) 10 cm.
Llargada màxima 12'5 cm.
Llargada cap (tronc banya/musell) 4'7 cm.

Les consideracions que podem fer sobre aquest fris de l'abric de les Llibreres són les següents:

- 1.- Podria representar més d'una escena. Aquesta hipòtesi es funda en:
 - a) la posició de la figura 7, oposada a la resta del conjunt.
 - b) l'existència de figures superposades.
 - c) la grandària inferior de la figura 5, tot i que el seu banyam és característic d'un animal adult.
- 2.- Quan a la tècnica, es limita a les tints planes i a una gamma de rojos foscos, sense resseguir els perfils amb tons distints com veiem a Cabrafeixet (el Perelló) o a la cova del Ramat (Tivissa). En canvi, a la part interior d'algunes figures hi ha traços d'un color més viu.
- 3.- La representació de les figures no sempre respon al mateix criteri; això es manifesta en el detall de les extremitats, especialment a les peül·les, i com hem dit, en la perspectiva desviada a la figura 6.

- 4.- La part conservada no permet identificar l'escena amb una cacera; no hi ha traces d'arquers, ni d'animals ferits, ni d'armes. La posició estàtica de les figures correspondria més aviat a la representació d'un ramat com el que trobem a la cova del mateix nom, abans esmentada.



Abric de les Llibreres

Bé que les figures que estudiem aquí tinguin més grandària que les de la serra de la Pietat, podem incloure-les en el mateix grup i atribuir-les al tipus II segons les fases estilístiques establertes en aquest darrer conjunt.

MARGARIDA GENERA I MONELLS
JOSEP ROMEU I CASTELL
JOAQUIM ANDREU ROMEU I CASTELL



Quan la terra es mulla

Quan la terra es mulla
 pel plugim d'amor
 la ginesta oblida
 la fortor del sol,
 quan els núvols omplen
 els vilars i els horts
 passen per les cares
 les dolces picors,
 quan el rec ja canta
 amb un aire nou
 i de les marjades
 surten els cargols
 jo vaig per les places
 i carrers deserts
 i darrera els vidres
 em miren els néts.
 Néts que les joguines
 deixen al racó
 i miren com baixen
 les gotes com plor;
 plor de la tempesta
 que ens estima i vol,
 que el cos arraulleix
 i ens mira amb enyor.



Farem una festa
 amb els gotellims
 i veurem encesa
 la branca a la llar
 i si encara ens deixa
 la bona mestressa
 farem all i oli
 i un bon esmorçar.

JOSEP

Guesa
 Es un producto AVIMON, S.A.
 Delegación: Murada de Baix, 105
 Teléfs. 72 02 51 - 72 06 22 - 72 04 36 - Apartado 23
 43550 ULLDECONA (Tarragona)

Sé que un dia...

Sé que un dia la vida abandonará
 el meu cos
 enmig d'aquest desert d'éssers humans
 i la terra serà el meu jaç de mort,
 però, en un instant, podré veure
 pels meus ulls entreoberts: el somni que no mor mai.

ACTORS FRACASSATS ?

OFUSCAMENT

En certs moments, quan menys t'ho esperes
 les coses comencen a anar malament, vas
 perdent tot desig de continuar endavant,
 perds la ingenuïtat de creure en els altres i pitjor
 encara, de creure en tu mateix. De sobte, tot et
 sembla ineficaç, d'una ineficàcia immesura-
 ble i fins i tot absurda.

T'esforces per fer un somriure, però amb
 l'intent perds els últims afanys per aixecar-te i
 l'abisme es fa cada cop més fosc, cada cop
 més profund... Desenganya't, si tu no surts no et
 traurà ningú.

ANNABEL FOLCH

Som

Massa absorts
 per la nostra pell,
 cecs de tanta consciència pròpia.
 Caminem sense mirar
 on xafem,
 sense saber qui és el veí,
 o si avui fa sol.

Vivim fent pudor
 a natros mateixos,
 i morim xafats
 pel propi jo,
 morim amb la desconeixença
 d'un natros que ha ofegat
 el seu crit en la nostra sordesa.

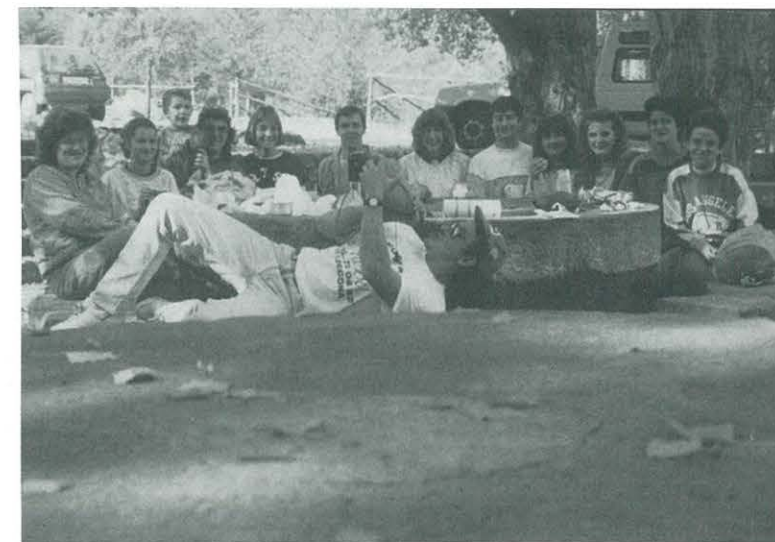
ANNABEL FOLCH i MILLAN



L'ÚLTIMA SORTIDA

La Secció de Muntanya, vol dedicar almenys
 quatre ratlles a una antiga i gran companya nostra, M^a
 CARME, que lamentablement ens a donat un adéu per
 sempre.

Ara tan sols ens queda el seu record, un bonic
 record dintre del nostre cor i per cada vegada que
 mirem les fotos on ella es amb nosaltres. Aquí en
 publiquem una que pertany a la seva última sortida en
 nosaltres va ser a la Franqueta i a la Fontcalda el 2
 d'octubre del 88.



NO T'OBLIDAREM

VENDA I PROGRAMACIÓ D'ORDINADORS
 TELEX
 TELEFAX
 SISTEMES DE DICTAT, etc.

INDEX
 Productes i Serveis Informàtics
 Major, 124
 Telèfon (977) 72 04 39
 43550 ULLDECONA
 (Tarragona)



DISTRIBUIDOR AUTORIZAT
 DE
 PHILIPS INFORMATICA Y COMUNICACIONES, S.A.

PHILIPS

L'altre
 manera
 de fer
 fotografia

ESTUDI
 REPORTATGE
 FOTO INDUSTRIAL
 GRAFISME

MAJOR, 60
 Tel. 720057

**PRODUCTES
 QUÍMICS**

Distribuidor de
 Shell Agricultura

PERE VIDAL i TABUEÑA

ULLDECONA

Vet aquí un conte... LA TORRE DE LA REINA BRUIXA

Fa tant temps, que d'aquells personatges no en queda cap, vivia en un castell una bruixa que feia molts encanteris i que tenia a tots els habitants de la rodalia ben espantats. Tots li tenien un profund respecte i ningú gosava mai dur-li la contrària; però vet aquí que un bon dia aparegué per la porta del castell un noi exerit i espavilat que anava de plaça en plaça contant històries i cantant dolces cançons. Arribat allí cridà amb força: Gent del Castell, petits o grans, obriu les portes; que duc les bosses carregades d'històries de nans i gegants!

Un guàrdia de dalt la muralla li respongué: si històries aquí voleu explicar a la Reina Bruixa li haureu de contar! Bé, li explicaré -respongué el bon noi; i la porta grossa s'obrí poc a poc. El noi eixerit, baixant del cavall, entrà al castell mentre uns ulls ferotges l'observaven des de dalt de la gran torre. Aplegà a la plaça i allí un servent li agafà el cavall mentre ell s'encaminava directament a la torre. Cent vint-i-cinc esglaons contà fins que va arribar a una gran sala on una olla pestilenta fumejava sostinguda per uns grossos clemàstecs. A un racó de la sala, a sota d'un corb negre com la nit, un seient de fusta tan negre com un tió tenia en un braç un bastó punxegut. Res més que teranyines i pots bruts i polsosos adornaven la resta de l'habitació. El noi, decebut, ja era a punt de sortir-se'n quan va començar a veure una mena de fum espès que anava sortint de sota d'una porta i en un tres i no res tingué una desagradable sorpresa en veure aparèixer a una espècie d'au amb sabates i amb dues mans llargues i cremades. No hi havia dubte, era ella, la Reina Bruixa. Sostenit-se la por, que no era poca, li presentà reverència i tot seguit passà a explicar-li el motiu de la seva visita. Mireu, senyora -va dir amb gran esforç; jo vaig de lloc en lloc recontant històries llunyanes i estranyes; és aquest el meu ofici i no és per dir-ho però tots em reben amb hospitalitat.

Quines històries em porteu, va dir la Reina Bruixa, penseu que si m'agraden us ompliré d'or, però si em desagraden us convertiré en un ruc, marró i pelut amb orelles de dos pams i gandul de mena. El noi

exerit va començar a parlar i cantar però amb tant nerviosisme i emoció que les paraules li topaven entre les dents i la llengua, i no en deia tres de ben dites. No cal ni dir que al cap d'una estona a la cambra ja no hi havia cap noi; un ruc jagut amb les orelles cotes esguardava els manaments de la nova ama.

Quant la Reina Bruixa va fer l'encanteri es precipità i no va pensar que aquell animaló difícilment podria baixar aquelles escales de cargol. Encara que ella tenia un poder comprovat, només podia fer un encanteri a cada cosa un cop al dia i fins el dia següent no podia a tornar a convertir aquell ruc en noi. De primer moment fins i tot li feia gràcia tenir un ruc a



la cambra però en passar uns minuts el ruc començà a esbufegar i bramar amb totes les seves forces. Com que gairebé ningú havia vist el noi pujar escales amunt la gent del castell va deixar el seu treball i a poc a poc van anar omplenant la plaça, tots sorpresos de sentir aquell enrenou en un lloc on mai s'havia sentit res. La gent va començar a parlar i a fer cent comentaris sobre la Reina Bruixa.

Hauríem de pujar -deia un. Això no és normal -deia un segon. Potser és que algun experiment no li ha sortit com cal -va dir un tercer.

Les hores van passar lentament i un fort neguit s'apoderà de tothom. Els allí estant van començar a preguntar-se qui pujaria i per fi un homenet de set pams decidí presentar-se voluntari. Aneu amb compte -va dir el més vell dels presents. A veure si la Reina s'enfadarà i rebrem tots; i ja sabeu com les gasta.

Mentre això succeïa la Reina Bruixa es va posar a fer proves i més proves per tal de veure si feia callar el ruc i per fi va aconseguir-ne una que li va semblar bé. Consistia en emportar-se la torre volant a cercar el nou dia i així podria desfer l'encanteri. Ja pujava

CALENDARI DE LES PROVES QUE LA JUNTA PERMANENT DE CATALÀ REALITZARÀ A TORTOSA I GANDESA DEL MES D'ABRIL A JUNY

DATA	CERTIFICAT	HORARI	LOCALITAT
08.04.89	C	9.30 h.	Tortosa (25)
06.05.89	B	9.30 h.	Gandesa (40)
03.06.89	B	9.30 h.	Tortosa (75)
03.06.89	D	16.30 h.	Tortosa (15)
10.06.89	A	9.30 h.	Tortosa (20)
10.06.89	C	16.30 h.	Tortosa (40)

A: Coneixements orals bàsics. B: Coneixements elementals. C: Coneixements mitjans. D: Coneixements superiors.

ADVERTIMENTS:

- Per a la formalització de la inscripció és imprescindible la presentació del D.N.I. (original o fotocòpia) de la persona interessada.
- La inscripció es tancarà quan s'arribi al nombre màxim d'inscrits previst o, en tot cas, un mes abans per a les convocatòries d'abril i maig, i dos mesos abans per a les del mes de juny.
- Aquest calendari pot experimentar alguna modificació parcial a criteri de la Junta permanent de Català.
- No s'admeten canvis un cop formalitzada la inscripció.

PREU I LLOC DE LA INSCRIPCIÓ:

- Certificats A i B: 865 Ptes.
- Certificats C i D: 1.085 Ptes.
- El lloc de la inscripció és a Política Lingüística dels Serveis Territorials de Cultura a Tortosa, c/. Doctor Ferran, 6-8.
- L'horari d'inscripció és de 9 a 14 h. i de 16 a 17.30 h.
- Els qui estan a l'atur hauran de presentar el carnet actualitzat: la inscripció és gratuïta.

POLÍTICA LINGÜÍSTICA
SSTT A TORTOSA



Fundat l'any 1.947

BUTLLETÍ D'ÚS INTERN
EDITAT AMB LA COL.LABORACIÓ DE LA
DIPUTACIÓ DE TARRAGONA

DIRECTOR:
Josep A. Lázaro i Puente

CONSELL DE REDACCIÓ:
Jaume Coll i Arnau
Francesc Itarte i Vericat
Joan J. Roca i Labernia
Anabel Folch i Millán
Jovita Serra i Vilalta
Joan-M. Muñoz i Fusté
Josep Castell i Puñet

DIBUIXOS:
Joan Riba i Costes

NOTA:
El Consell de Redacció agraeix totes les col.laboracions, però es reserva el dret de la seva publicació.

El Butlletí d'Ús Intern C.C.R., no es fa responsable de les publicacions que no vagin signades pel Consell de Redacció.

L'exclusiva responsabilitat del text publicat ve identificat per la seva firma.

Edita: Centre Cultural i Recreatiu
d'Ulldecona.
Major, 147, 1er.
Apartat de Correus 52
Tel. 72 03 37
43550 ULLDECONA.
Dep. Leg.: T. 1.227-1.982
Tallers: Ind. Gràfica SERRA
Ulldecona.